

La qualité de l'air à Saint-Lô en 2005.

Les chiffres clefs en 2005

Le tableau ci-dessous donne les principales caractéristiques des concentrations de polluants surveillés par Air C.O.M. pour l'année 2005.

Polluant	NO µg/m ³	NO ₂ µg/m ³	PM ₁₀ µg/m ³	O ₃ µg/m ³
Moyenne annuelle	5	14	15	54
(moyenne annuelle 2004)	(3)	(14)	(15)	(51)
Valeur journalière Dépassée 1 jour sur 2	3	12	14	55
(en 2004)	(2)	(13)	(14)	(52)
Valeur maximale journalière	39	42	38	104
(date du maximum)	(21/11/05)	(23/12/05)	(24/12/05)	(27/05/05)
Valeur horaire dépassée 2% du temps	42	45	40	110
(en 2004)	(37)	(44)	(39)	(103)
Valeur maximale horaire	209	79	178	184
(date et heure du maximum)	(21/11/05 à 10 h TU)	(21/11/04 à 11 h TU)	(17/10/05 à 09h TU)	(23/06/05 à 20 h TU)

Pour en savoir plus

Tél Air C.O.M. : 02-31-53-10-10
aircom@wanadoo.fr

<http://www.air-com.asso.fr>

V1.2

Sur le territoire de la communauté urbaine de Saint-Lô, la surveillance de la qualité de l'air est effectuée sur une site répondant aux critères de la station urbaine de fond. Les résultats des analyses sont représentatifs de la qualité de l'air respirée par la majorité des habitants de l'agglomération Saint-Loise.

La station de mesure est implantée derrière l'église Sainte-Croix.

Ce site a été choisi après plusieurs campagnes de mesures à l'aide du laboratoire mobile et après l'établissement d'une cartographie de la répartition de la pollution par le dioxyde d'azote.

Les polluants suivants ont été mesurés en 2005 :

- le monoxyde d'azote (NO) , représentatif de la pollution automobile de proximité ;
- le dioxyde d'azote (NO₂), traceur de l'ensemble des combustions ;
- l'ozone (O₃), caractéristique de la pollution photochimique ;
- les particules en suspension (PM₁₀), fraction respirable des poussières en suspensions.



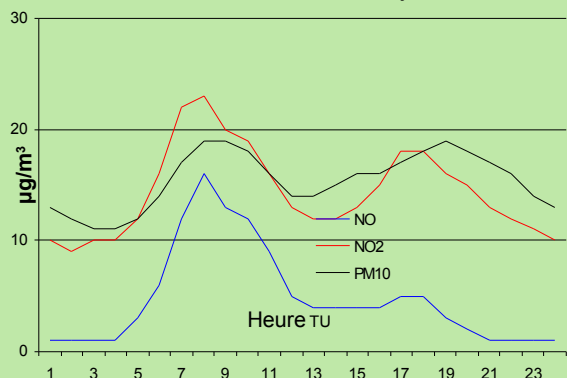
La station de mesure en centre ville (Vue des têtes de prélèvement gaz et particules)



A Saint-Lô, la qualité de l'air est essentiellement influencée par le trafic automobile.

Comme en 2004, à Saint-Lô, les variations horaires de la qualité de l'air sont influencées par les émissions en provenance du trafic automobile.

Le graphique de la journée type, obtenu en faisant la moyenne des concentrations mesurées toutes les heures de tous les jours de l'année, montre bien cette influence.



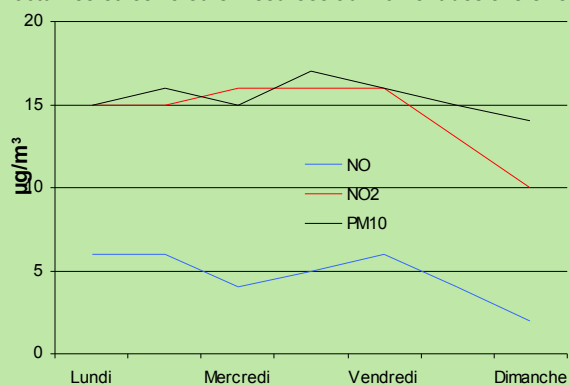
Graphique 1 : Journée type à Saint-Lô.

Ce graphique représente les variations habituelles des concentrations horaires de différents polluants au cours d'une journée normale. La courbe rouge (NO₂) est caractéristique de l'influence du trafic automobile avec ses deux pics matin et soir.

Les pics caractéristiques des allers-retours domicile travail, le matin et le soir, sont bien marqués.

Pour le monoxyde d'azote (NO), en l'absence de circulation automobile, durant la nuit, les concentrations mesurées sont quasiment nulles. Le matin, avec les démarrages "moteur froid", on observe un maximum de pollution.

Pour le dioxyde d'azote et les particules en suspension, les niveaux nocturnes ne sont pas nuls. La circulation automobile locale est à l'origine de la différence entre les niveaux nocturnes et les valeurs mesurées au moment des allers-retours domicile-travail.



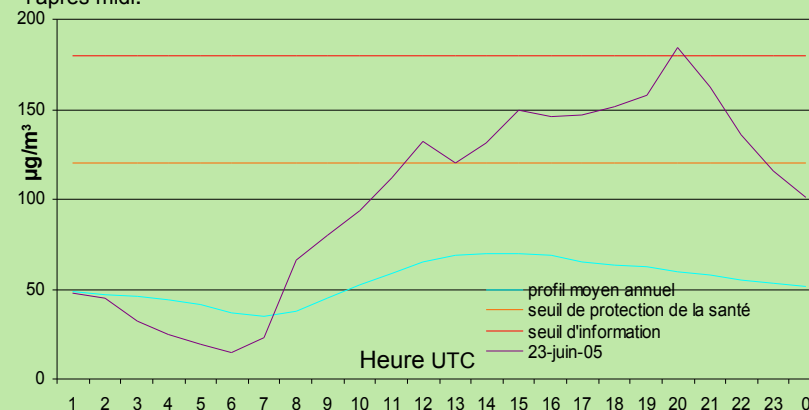
Graphique 2 : Semaine type à Saint-Lô.

Ce graphique représente les variations habituelles des concentrations horaires de différents polluants au cours d'une semaine normale. Les courbes rouge (NO₂) et bleue (NO) sont caractéristiques de l'influence du trafic automobile avec les samedis et dimanches plus faiblement pollués.

Cependant, pour ces polluants, les différentes valeurs réglementaires fixées par des Directives Européennes sont respectées dans l'agglomération Saint-loise.

Le cas particulier de l'ozone

Il n'en est pas de même pour la pollution photochimique. L'ozone est un polluant secondaire résultant de la transformation des polluants primaires (oxydes d'azote, oxyde de carbone, hydrocarbures) sous l'effet du rayonnement solaire. Les concentrations les plus élevées sont mesurées en période estivale et généralement dans le courant de l'après midi.



Graphique 2 : journée type des concentrations d'ozone à Saint-Lô.

La courbe bleue représente le profil des évolutions horaires habituelles de ce polluant à Saint-Lô. L'évolution de la concentration d'ozone le 23 juin est en mauve. Le seuil de protection de la santé (120 µg/m³ sur 8h) est en orange et le seuil d'information de la population (180 µg/m³) est en rouge.

Pendant l'été 2005 (mai à septembre), **le seuil quotidien de protection de la végétation (65 µg/m³ sur 24h) a été dépassé 58 jours sur 152 soit près de 1 jour sur 3. Le seuil de protection de la santé (120 µg/m³ sur 8 heures) a lui été dépassé pendant 12 jours** (4 en 2004). Enfin le seuil d'information de la population (180 µg/m³ sur 1h) a été dépassé le 23 juin. L'année 2005 est nettement plus polluée en ozone que l'année précédente.

Les concentrations habituellement observées pendant l'année à Saint-Lô sont de l'ordre de 70 microgrammes par mètre cube d'air. Le 23 juin 2005, a été enregistrée la plus forte valeur horaire de l'année avec un de 184 microgrammes par mètre cube d'air. En 2004, le maximum horaire était de 162 microgrammes par mètre cube d'air

